



Technoleg Glyfar, Gwnaethpwyd i Ofalu

## CairFall

Synhwyrdd Cwmpo

Canllaw  
Rhaglennu v1.0



**Mae'r CairFall, yn synhwyrdd cwmpo clyfar, amlbwrpas sydd yn hawdd eu ffurfweddu gellir eu gwisgo ar yr arddwrn neu o gwmpas y gwddf.**

Mae'r CairFall clyfar yn galluogi unigolion i symud o gwmpas eu cartrefi yn hyderus, tra gwybod bydd rhybudd yn cael eu codi os maent yn dioddef o godwm caled. Mae o hefyd yn galluogi'r person i bwyso botwm i alw am gymorth. Mae yna pum gosodiad sensitifrwydd i siwtio pob lefel o weithgaredd person. Mae'r CairFall hefyd efo nodwedd cyfnod canslo ellir eu hanalluogi os bydd angen.



## Gweithrediad

Mae'r CairFall, yn synhwyrdd cwmpo clyfar, amlbwrpas sydd yn hawdd eu ffurfweddu gellir eu gwisgo ar yr arddwrn neu o gwmpas y gwddf. Mae'r CairFall clyfar yn galluogi unigolion i symud o gwmpas eu cartrefi yn hyderus, tra gwybod bydd rhybudd yn cael eu codi os maent yn dioddef o godwm caled. Mae o hefyd yn galluogi'r person i bwyso botwm i alw am gymorth. Mae yna pum gosodiad sensitifrwydd i siwtio pob lefel o weithgaredd person. Mae'r CairFall hefyd efo nodwedd cyfnod canslo ellir eu hanalluogi os bydd angen. Darllenwch y cyfarwyddiadau yma cyn trio defnyddio'r CairFall.

## Lefelau Sensitifrwydd

Mae'r CairFall efo 5 lefel sensitifrwydd. Lefel 1 yw'r lleiaf sensitif a lefel 4 yw'r mwyaf sensitif. Y gosodiad diodyn yw lefel 3. Fel rheol gyffredinol, i leihau posibilrwydd larymau ffug, mi ddylai'r lefelau lleiaf sensitif cael eu defnyddio efo defnyddwyr sydd yn mwy actif, ag y lefelau mwyaf sensitif cael eu defnyddio efo unigolion sydd dim mor actif.

Os mae defnyddwyr yn brofiadau larymau ffug dim ots faint actif ydynt, ddylai'r lefel sensitifrwydd cael eu haddasu tuag at y lefelau mwy sensitif, un lefel ar y pryd tan gyrraedd y lefel ddelfrydol. Mae'r gyferbyn yn wir hefyd - os na yw'r lefel yn ddigon sensitif, addaswch o tuag ar y lefelau mwyaf sensitif.

## Opsiynau Gwisgo

Mi ellir gwisgo'r CairFall mewn dwy ffordd - ar yr arddwrn neu o gwmpas y gwddf. Mi ellir addasu'r strap i siwtio arddwrn y defnyddwyr. Dylai'r CairFall cael eu gwisgo ar yr arddwrn sydd yn cael eu defnyddio lleiaf. Os fydd y cord gwddf yn ffafriedig, tynnwch y bariau allan sydd yn dal y strap arddwrn yn eu lle, a defnyddiwch nhw i ddiogelu'r gosodiad gwddf.

## Troi'r CairFall Ymlaen

1. I ddod allan o fodd trafndiaeth ag i roi'r CairFall ymlaen, pwyswch y botwm 5 gwaith yn sydyn. Mi fydd LED glas yn fflachio bob tro mae'r botwm yn cael eu pwyso.
2. Yn fuan ar ôl yr 5ed gwasg, mi fydd LED ambr yn fflachio nifer o weithiau a fydd yn nodi'r lefel sensitifrwydd sydd wedi'i rhaglennu, ac wedyn fydd yr CairFall wedi switsio ymlaen.
3. I gadarnhau fod wedi switsio ymlaen yn llwyddiannus, pwyswch y botwm, mi fydd LED gwyrdd (mi fydd y LED yn fflachio yn goch os mae'r batri yn isel) yn fflachio a fydd y modur yn digrynu wedi eu dilyn efo neges radio ychydig o eiliad wedyn.

## Mynd i Mewn i Fodd Trafndiaeth

Mi ddylai modd trafndiaeth cael eu defnyddio pan fydd y CairFall wedi eu storio, ag pan fydd angen y ddewislen raglennu.

1. I fynd i mewn i fodd trafndiaeth, pwyswch y botwm 5 gwaith yn sydyn, ag dal y botwm lawr ar y 5ed gwasg.
2. Tra bydd y botwm wedi eu dal i lawr, mi fydd y LED wyrdd yn fflachio ac mi fydd neges radio yn cael eu gyrru, wedi eu dilyn gan y LED glas yn fflachio yn sydyn i gadarnhau fod y CairFall nawr yn fodd trafndiaeth. Os nad yw'r LED glas yn fflachio yn sydyn, ailadroddwch y broses os gwelwch yn dda.
3. I gadarnhau fod y CairFall yn fodd trafndiaeth, pwywch y botwm - mi fydd y LED glas yn fflachio gyda phob gwasg.

## Codi Galwad â Llaw

I godi galwad, pwyswch y botwm. Mi fydd y LED gwyrdd yn fflachio a fydd y modur yn digrynu, wedyn mi fydd neges radio yn cael eu gyrru ychydig o eiliadau wedyn. **Nodyn:** Os mae'r LED yn fflachio yn goch os mae'r batri yn isel.

## Rhaglennu'r Lefelau Sensitifrwydd ac Opsiynau Canslo

Darllenwch y camau isod cyn rhaglennu gan fod yr CairFall yn gadael y Ddewislen Raglennu yn sydyn os na fydd botwm wedi eu pwysu.

1. I fynd i mewn i'r ddewislen rhaglennu, pwyswch y botwm 7 gwaith. Yn fuan ar ôl y 7fed gwasg, mi fydd y LED gwyrdd yn fflachio yn sydyn.
2. Mi fydd y LED ambr yn fflachio nifer o weithiau i nodi'r lefel sensitifrwydd sydd yn bodoli.
3. Mi fydd LED gwyn yn goleuo am 5 eiliad. Yn ystod yr amser yma, pwyswch ag rhyddhau'r botwm i gyd-fynd a'r lefel sensitifrwydd neu opsiwn yr ydych eisiau dewis h.y. Unwaith am Rif 1, dwywaith am Rif 2 a.y.b. Mi fydd y LED yn fflachio bob tro mae'r botwm yn cael eu pwysu. Nodyn: Os na fydd y botwm yn cael eu pwysu yn ystod yr adeg hon, mi fydd y LED coch yn fflachio yn sydyn ac mi fydd yr CairFall yn gadael y ddewislen rhaglennu ar ôl ychydig o eiliadau.
4. Yn fuan ar ôl y gwasg diwethaf, mi fydd y LED ambr yn fflachio i nodi'r rhif sydd wedi eu dewis.
5. Mi fydd y LED coch wedyn yn fflachio yn sydyn ac mi fydd yr CairFall yn gadael y ddewislen rhaglennu.
6. Ail-adroddwch gamau 2-6 os fydd mwy o raglennu eu hangen.
7. Pan fydd wedi darford rhaglennu, rhowch yr CairFall ymlaen drwy ddilyn y camau yn 'Troir CairFall Ymlaen' ar dudalen 2.

## Lefelau Sensitifrwydd ag Opsiynau

**Rhif.1.** Lefel Sensitifrwydd 1 (lleiaf sensitif)

**Rhif.2.** Lefel Sensitifrwydd 2

**Rhif.3.** Lefel Sensitifrwydd 3 (gosodiad diofyn)

**Rhif.4.** Lefel Sensitifrwydd 4

**Rhif.5.** Lefel Sensitifrwydd 1 (mwyaf sensitif)

**Rhif.6.** Cyfnod Canslo i Ffwrdd

**Rhif.7.** Cyfnod Canslo Ymlaen (gosodiad diofyn)

## Canslo Codwm

Pan mae'r CairFall yn tybio fod codwm wedi digwydd, mi fydd rhybudd yn cael eu gyrru ar ôl 4 eiliad os mae'r cyfnod canslo i ffwrdd, neu 24 eiliad os mae'r cyfnod canslo ymlaen.

Pan fydd y cyfnod canslo ymlaen, mi ellir canslo'r rhybudd o fewn 24 eiliad wrth bwysu'r botwm 3 gwaith yn sydyn. Mi fydd yr LED ambr yn stopio fflachio yn fuan ar ôl y 3ydd gwasg.

**Nodyn:** Ni ellir canslo rhybuddion codymu os mae'r cyfnod canslo i ffwrdd. Os ceisir canslo, mi fydd dwy neges radio yn cael eu gyrru gan y CairFall, y codwm gyntaf, wedi eu dilyn gan y gwasg botwm.

## Cysylltu'r CairFall i'r Buzzz neu System Dderbyn Arall

1. Sicrhewch fod yr CairFall ymlaen.
2. Paratowch y Buzzz/system arall drwy fynd i mewn i fodd cofrestru.
3. Actifadu'r CairFall drwy bwysu'r botwm.
4. Dylai'r Buzzz/system arall cydnabod y ddyfais newydd.

## Efelychu Cwymp

I brofi'r CairFall, dal y CairFall yn eich llaw, neu gwisgwch ar eich arddwrn. Codwch eich braich uwchben eich pen ac wedyn gadewch i'ch braich gollwng yn naturiol - peidiwch ag gorfodi eich braich i lawr, gadewch i ddisgyrchiant cymryd drosodd. Mi ddylai'r CairFall cychwyn fflachio a digrynu yn syth i ddangos eu bod wedi darganfod codwm. Ail-adroddwch y broses yma os na fydd yr CairFall yn actifadu.

## Canllaw Cyflym CairFall

Pam rydych wedi darllen y canllaw llawn ag yn gyfarwydd efo'r CairFall mae'r tudalen handi yma yn cynnwys pob dim yr ydych angen...

### Arwydd LED pan fydd y botwm wedi eu pwysu

LED Glas - Modd trafndiaeth

LED Gwyrdd - Ymlaen a'r batri yn iach

LED Coch - Ymlaen a'r batri yn isel

### Troi Ymlaen, Modd Trafnidiaeth a'r Ddewislen Rhaglennu

Troi ymlaen - Pwyswch y botwm 5 gwaith

Modd trafndiaeth - Pwyswch y botwm 5 gwaith, ag dal i lawr ar y 5ed gwasg tan fydd y LED glas yn fflachio yn sydyn

Dewislen rhaglennu - Pwyswch y botwm 7 gwaith tra bydd yn fodd trafndiaeth

### Defnydd cyffredinol

Defnydd cyffredinol - Pwyswch y botwm unwaith

Efelychu cwmp - Codwch eich braich uwchben eich pen ag gollwng yn naturiol - peidiwch â gorfodi eich braich i lawr, gadewch i ddisgyrchiant cymryd drosodd. Mi ddylai'r CairFall cychwyn fflachio a digrynu yn syth i nodi eu bod wedi canfod codwm.

Canslo codwm - Pwyswch y botwm 3 gwaith

I ganfod y lefel sensitifrwydd sydd wedi eu rhaglennu (mae yna 3 ffordd i wneud hyn)

- Siwtiwch y CairFall ymlaen - Mi fydd y LED ambr yn fflachio i nodi'r lefel sensitifrwydd
- Pan fydd yr CairFall ymlaen, pwyswch a dal lawr y botwm am 10 eiliad - Mi fydd y LED ambr yn fflachio i nodi'r lefel sensitifrwydd
- Ewch i'r Ddewislen Rhaglennu - Ar ôl y fflachiadau sydyn gwyrdd, mi fydd y LED ambr yn fflachio'r nodi'r lefel sensitifrwydd

### Rhaglennu'r CairFall

1. Sicrhewch fod y CairFall yn fodd trafndiaeth
2. Ewch i'r ddewislen rhaglennu drwy bwysu'r botwm 7 gwaith
3. Mi fydd y LED ambr yn fflachio i nodi'r lefel sensitifrwydd sydd yn bodoli
4. Tra mae'r LED gwyn wedi eu goleuo, pwyswch y botwm i gyd fynd efo'r lefel sensitifrwydd neu opsiwn canslo yr ydych eisiau
5. Yn fuan ar ôl y gwasg botwm diwethaf, mi fydd y LED ambr yn fflachio i nodi'r rhif a ddewiswyd
6. Mi fydd y LED coch yn fflachio yn sydyn ac mi fydd y CairFall yn gadael y ddewislen rhaglennu
7. Ail adroddwch gamau 2-6 os bydd angen rhaglennu lefel sensitifrwydd arall neu opsiwn canslo.

### Lefelau sensitifrwydd ag opsiynau canslo

**Pwyswch unwaith** - Lefel sensitifrwydd 1 (lleiaf sensitif)

**Pwyswch dwywaith** - Lefel sensitifrwydd 2

**Pwyswch 3 gwaith** - Lefel sensitifrwydd 3 (gosodiad diofyn)

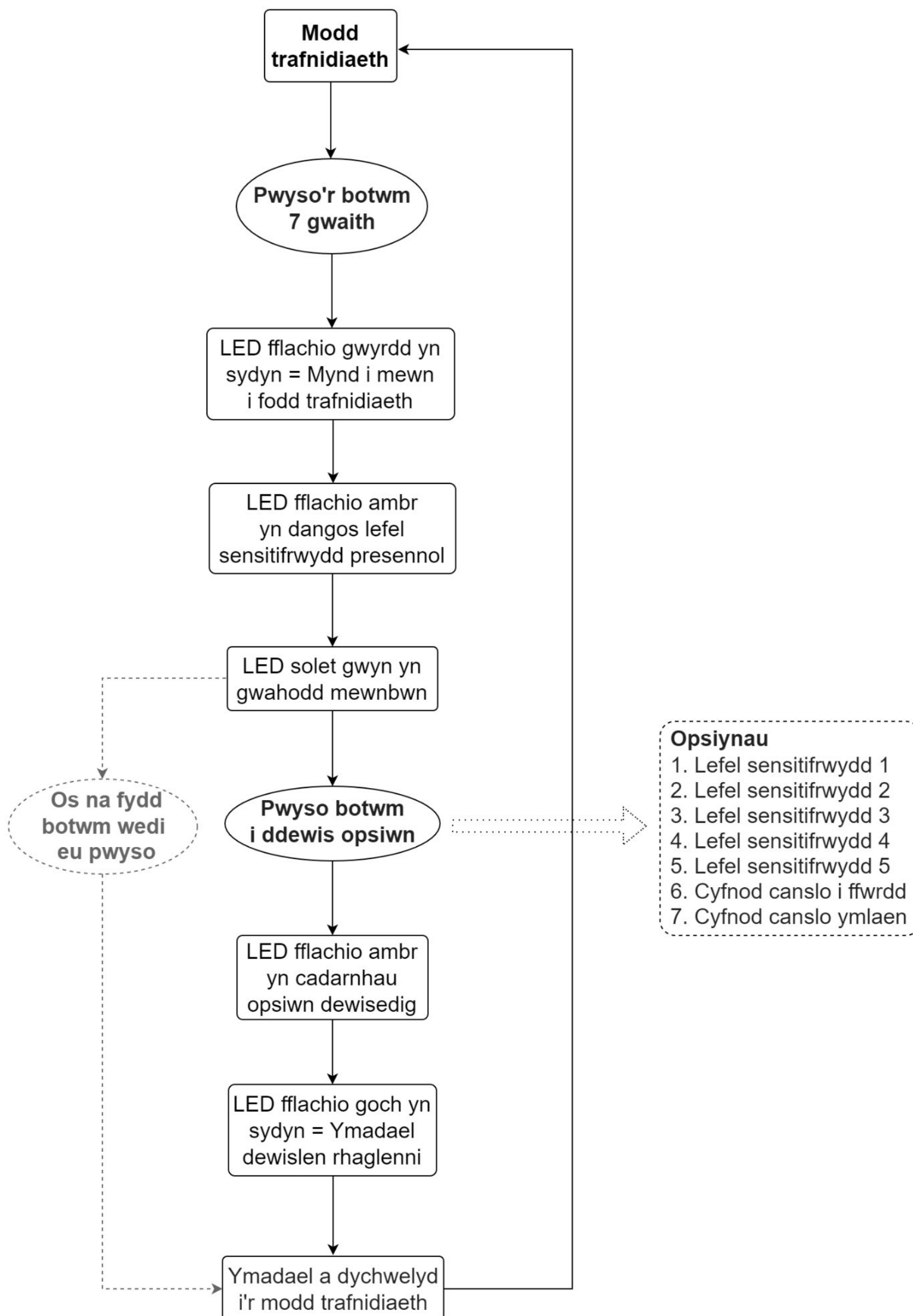
**Pwyswch 4 gwaith** - Lefel sensitifrwydd 4

**Pwyswch 5 gwaith** - Lefel sensitifrwydd 5 (mwyaf sensitif)

**Pwyswch 6 gwaith** - Cyfnod canslo i ffwrdd

**Pwyswch 7 gwaith** - Cyfnod canslo ymlaen (gosodiad diofyn)

# Siart Llif Ddewislen Rhaglenni



## Manlyebau

Cydnawsedd	Tunstall
Amledd Gweithredu	869 MHz
Maint	H50mm x L140mm x D14mm
Batri	2 x 2016 Cell Geiniog y gellir ei newid
Bywyd Batri	9-12 Mis
ALB (Batri Isel Awto)	Profi batri bob dydd
Opsiynau Gwisgo	Arddwrn ag gwddf
Pellter Gweithio	Hyd at 300m
Diddos	Safon IP67 standard
Tymheredd Gweithredu	-10°C i +55°C
Cydymffurfio	CE / RoHS 2 / RED
Warant	12 mis

## Newid Batri

Gyda defnydd arferol, mi ddylai'r batri parhau 9-12 mis. Dylai defnyddio dau fatri '2016 Coin Cell' i sicrhau uchafswm oes y batri. Mi ddylai'r rhain cael eu harchebu yn uniongyrchol gan Cair gan ein bod yn weldio tag metal i bob cell sydd yn sicrhau cyswllt batri soled yn y CairFall. Cyn cychwyn, sicrhewch eich bod yn cadw nodyn o sut mae'r defnyddwyr yn gwisgo'r CairFall i sicrhau eich bod yn ailosod y casin yn ôl i'r safle cywir.

I gael i'r batris, dylai defnyddio'r sgrïwdreifer T6 i ddadsgrïwio'r pedwar sgrïw ar waelod y casin. Pan fydd wedi tynnu'r casin, codwch y bwrdd cylched yn ofalus ym mhob cornel yn defnyddio'r sgrïwdreifer neu offer addas, byddwch yn ofalus ddim i ddifrod yr electroneg.

Pan fydddech wedi codi'r bwrdd o'r casin, mi fyddwch yn sylweddoli ar gap bach yn y plastig gwyn o dan yr adran batri. Defnyddiwch offeryn addas i wthio'r batris allan o'r adran yn ofalus, wedyn fydd yn bosib tynnu yn defnyddio eich bysedd.

Paratowch y ddau fatri, un ar ben y llall. Efo'r adran batri yn eich wynebu, gosodwch y batris i mewn efo'r ochr + yn eich wynebu ar y ddau fatri. Mi fydd y LED yn fflachio am eiliad pan fydd y batris newydd wedi eu gosod.

Ar ochr cyferbyn y bwrdd, pwyswch y botwm bach yn y canol. Mi fydd yn fflachio yn las i gadarnhau fod y batri wedi eu hailosod yn llwyddiannus. Os na fydd yna LED, tydi'r batris heb eu gosod yn gywir.

Pan fyddwch yn ailosod y bwrdd i'r casin, sicrhewch fod y LED fach uwchben y botwm bach ar y bwrdd wedi eu gosod yn unol efo'r twll bach i'r LED yn y casin tu blaen. Pwyswch y botwm llwyd ar y casin tu blaen i sicrhau fod y LED glas yn ymddangos yn gywir. Unwaith yr ydych wedi cadarnhau hyn, ailosodwch y casin cefn a thro'i'r sgrïwiau tan fydd yn gadarn, ond dim yn rhy dyn. Mi fydd y CairFall rŵan yn fodd 'transportation'. Pan yr ydych wedi darford, sicrhewch fod y gosodiadau rhaglennu dal yn gywir ag profi bod y CairFall yn gweithio yn y ffordd arferol.

## Pacio

Mi ddylai offer sy'n cynnwys celloedd neu fatris cael ei phacio mewn pecyn cryf, anhyblyg a rhoi yn i le yn ofalus i sicrhau dim symudiad o fewn y pecyn i osgoi actifadu damweiniol. Rhaid i enw a chyfeiriad yr anfonwr fod yn weladwy yn glir ar y pecyn allanol.

## Diogelwch

Peidiwch â datgymalu na newid yr uned. Peidiwch ag agor y casin, heb law i newid y batri.

## Gwaredu

Dylid cael gwared ar yr holl wastraff electronig yn unol â'r ddeddfwriaeth ddiweddaraf. Rhaid ei waredu o fewn y llif gwastraff trydanol ac electronig a pheidio â chael gwared arno yn y llif gwastraff arferol. Mae ailgylchu cynhyrchion gwastraff trydanol yn helpu i warchod adnoddau naturiol ac atal effeithiau andwyol ar yr amgylchedd. Cysylltwch â'ch cyflenwr os bydd angen mwy o wybodaeth arnoch.

